

KÄYTTÖOHJE



Gree Smart -sovelluksen (WiFi) asennus- ja käyttöohje

Maahantuoja: **SCANVARM**

Juvanmalmintie 11
02970 Espoo
www.scanvarm.fi

Kiitos että valitsit tämän ilmalämpöpumpun. Lue tämä käyttöohje ja säilytä se tulevaa käyttöä varten. Tämä käyttöohje on tekijänoikeuslain perusteella Scanvarm Oy Ab:n omaisuutta ja sen kopioiminen, julkaiseminen ja käyttäminen miltei osin ilman tekijän lupaa on kielletty.

Sisällysluettelo

| | |
|--|----|
| 1 YLEISTÄ | 2 |
| 1.1 Vastuuvapauslauseke ja takuun rajoitus | 2 |
| 1.2 Tarvittavat varusteet | 2 |
| 1.3 Etäohjattavat toiminnot | 3 |
| 2 SOVELLUKSEN ASENTAMINEN JA ALKUASETUKSET | 4 |
| 2.1 Sovelluksen lataaminen | 4 |
| 2.2 Sovelluksen alkuasetukset | 5 |
| 3 OHJAUS SUORAN WIFI-YHTEYDEN AVULLA..... | 6 |
| 4 OHJAUS INTERNET-YHTEYDEN AVULLA..... | 7 |
| 4.1 Rekisteröityminen Gree Smart -palveluun | 7 |
| 4.2 Laitteen yhdistäminen internetiin reitittimen kautta | 8 |
| 4.2.1 Android | 8 |
| 4.2.2 iOS..... | 10 |
| 5 ONGELMATILANTEIDEN RATKAISUT..... | 11 |

1 YLEISTÄ

1.1 Vastuuvapauslauseke ja takuun rajoitus

Ilmalämpöpumpun laiteohjelman (*firmware* tai *hardware update*) päivittäminen on kielletty takuun raukeamisen uhalla.

Maahantuoja (Scanvarm Oy Ab) toimittamat laitemallit ja niiden laiteohjelmat on testattu toimivaksi vaativissa Suomen ilmasto-olosuhteissa. Maahantuoja ei ole korvausvelvollinen, jos laite vioittuu tai sen ominaisuudet muuttuvat laiteohjelman päivityksen myötä.

Huom. Päivityskielto ei kuitenkaan koske Android- tai iOS-älylaitteelle asennettavaa Gree Smart –sovellusta.

1.2 Tarvittavat varusteet

Ilmalämpöpumppu on varustettu sisäänrakennetulla WiFi-toiminnolla, joka mahdollistaa laitteen etäohjauksen älylaitteelle asennettavan Gree Smart –sovelluksen avulla. Sovellus on saatavilla useimmille Android- tai iOS (iPhone/iPad) –käyttöjärjestelmällä varustetuille älylaitteille. Sovelluksen ja älylaitteen yhteensopivuuden voi tarkistaa avaamalla älylaitteella GreeSmart-sovelluksen sivu sovelluskaupasta. Linkit sovelluskauppoihin löytyvät kotisivuiltamme osoitteesta www.scanvarm.fi/wifi.

Windows Phone -laitteille sovellusta ei ole saatavilla.

WiFi-toiminnon käyttöönottoa varten tarvitaan seuraavat laitteet:

- 1) Gree ilmalämpöpumppu, jossa sisäänrakennettu WiFi-ominaisuus
- 2) Android- tai iOS-käyttöjärjestelmällä varustettu älylaite, kuten matkapuhelin tai tabletti
- 3) Ilmalämpöpumpun läheisyyteen asennettu WiFi(WLAN)-ominaisuuksilla varustettu modeemi- tai reititin, josta esteetön pääsy internettiin

Jos laitetta ohjataan vain älylaitteen ja ilmalämpöpumpun välisen suoran WiFi-yhteyden avulla, modeemia tai reititintä ei tarvita lainkaan. Laitetta voidaan ohjata tällä tavoin noin 10 - 100 metrin etäisyydeltä.

1.3 Etäohjattavat toiminnot

Gree Smart sovelluksen avulla voidaan säätää seuraavia laitteen toimintoja:

The screenshot shows the Gree Smart app interface for a device with ID 'a0b44452'. The interface includes a power button, a mode selector (currently 'Cool'), a temperature display (18°C), a fan speed selector (currently 'Low'), a fan direction selector (currently 'Up&down'), and a 'Saving' mode toggle. Red boxes and lines connect these UI elements to descriptive text boxes.

Toimintatilan valinta:

- Auto mode (Automaattinen)
- Cool mode (Jäähdytys)
- Heat mode (Lämmitys)
- Fan mode (Tuuletus)
- Dry mode (Kosteudenpoisto)

Laite päälle / pois:

- Kytkee laitteen päälle ja pois päältä (valmiustilaan)

Asetuslämpötilan valinta

Puhalluksen suuntaus pystysuunnassa (Up&down)

Puhalluksen suuntaus vaakasuunnassa (Left&Right)

Ajastimen ohjelmointi

Puhallinnopeuden valinta:

- Auto (Automaattinen)
- Low (Matala)
- Medium-low (Keskimatala)
- Medium (Keskitaso)
- Medium-high (Keskikorkea)
- High (Korkea)

Puhalluksen erikoistoiminnot:

- Turbo (Turbo-puhallus)
- Quiet (Hiljainen)

Lisätoiminnot:
(Huom. Lisää toimintoja tulee esiin alhaalta)

- Saving (energiansäästötoiminto)
- Purify*
- Dry*
- Health*
- Light (sisäyksikön etupaneelin näyttö)
- IDU noise setting*
- Air*

*tähdellä merkityt lisätoiminnot eivät ole saatavilla

Huom:

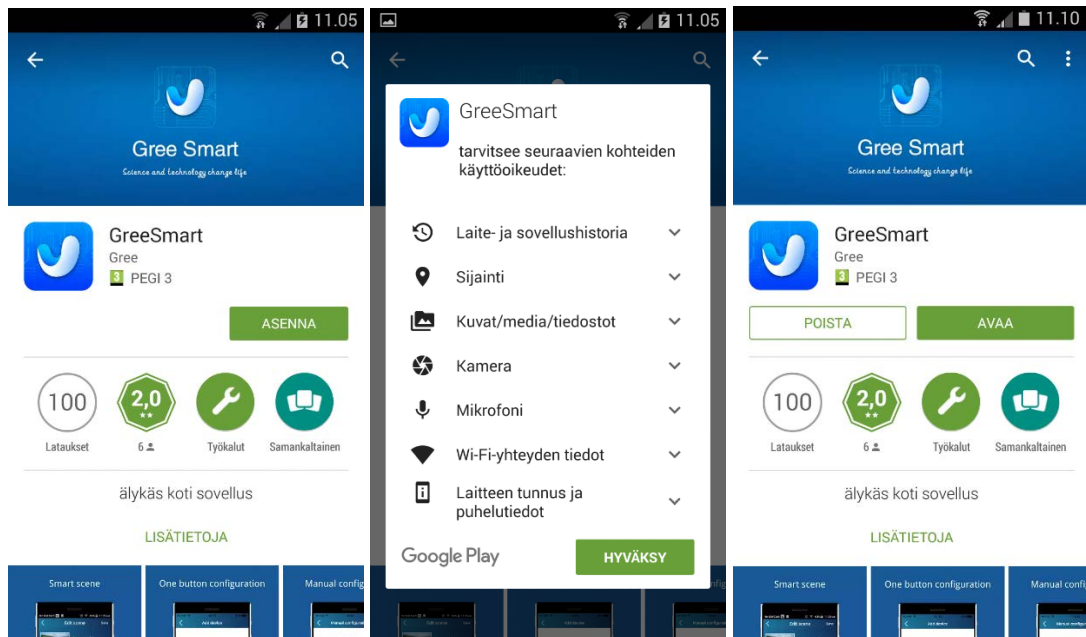
- Toimintojen tarkemmat kuvaukset löytyvät laitteen sisäyksikön käyttö- ja asennusohjeesta.
- 8°C lämmitystoimintoa ei voida kytkeä päälle Gree Smart-sovelluksen avulla.
- I-Feel-toimintoa (kaukosäätimen lämpötilamittaus) ei voida käyttää Gree Smart-sovelluksen avulla.

2 SOVELLUKSEN ASENTAMINEN JA ALKUASETUKSET

2.1 Sovelluksen lataaminen

Lataa ja asenna Gree Smart –sovellus laitteesi sovelluskaupasta (Android: Play Kauppa, iOS: App Store).

Asennettuasi sovelluksen, sovelluksen kuvake () ilmestyy älylaitteen sovellusluetteloon.



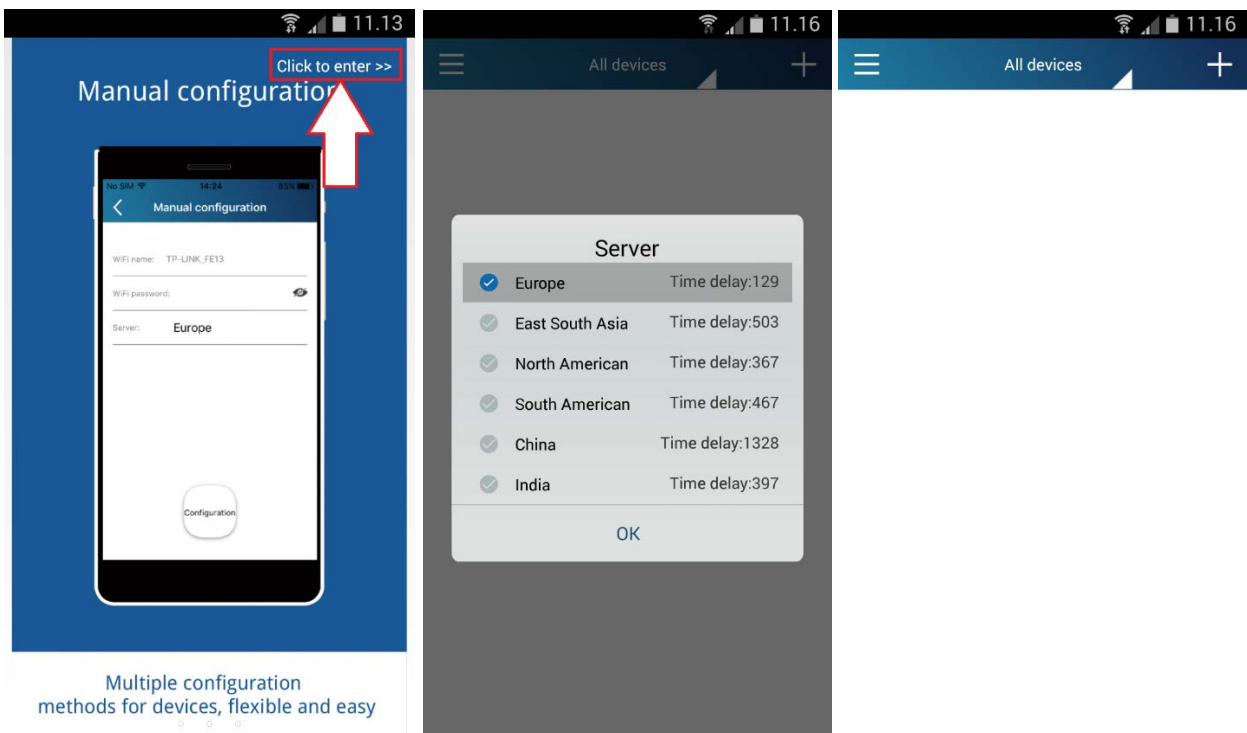
(Esimerkkikuvat ovat viittellisiä. Näkymä voi vaihdella laitteiden ja versioiden välillä.)

2.2 Sovelluksen alkuasetukset

Varmista ensin, että älylaitteesi on yhdistetty internetiin joko mobiililaajakaistan (3G/4G) tai internet-reittimesi (WiFi) välityksellä.

Käynnistä sen jälkeen Gree Smart -sovellus painamalla sovelluksen kuvaketta. Pyykäise näytöllä näkyviä ohjesivuja oikealta vasemmalle kunnes pääset viimeiselle ohjesivulle. Klikkaa viimeisen ohjesivun oikeassa yläreunassa näkyvää tekstiä "Click to enter >>". Tämän jälkeen ruudulle ilmestyy valikko, josta valitaan palvelin jonka välityksellä internet-etäohjauksen käskyt kulkevat älylaitteelta ilmalämpöpumpulle. Valitse palvelimeksi Eurooppa (*Europe*), ja vahvista painamalla OK. Esiasetukset on nyt määritetty, ja näytölle ilmestyy sovelluksen aloitusnäkyvä.

(Nämä alkuasetukset määritetään vain sovelluksen ensimmäisellä käynnistyskerralla. Tämän jälkeen sovellus siirtyy käynnistäessä aina suoraan aloitusnäkyvään.)



3 OHJAUS SUORAN WIFI-YHTEYDEN AVULLA

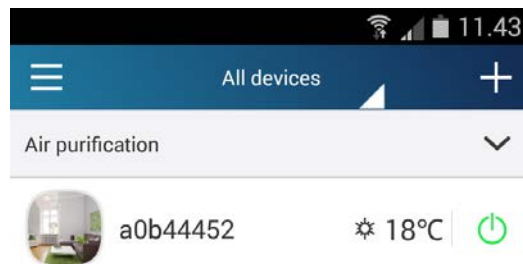
Huom! Tämä ohjaustapa perustuu älylaitteen ja ilmalämpöpumpun väliseen suoraan WiFi-yhteyteen, jonka kantama on ulkoisista tekijöistä riippuen yleensä noin 10 - 100 metriä. Internetin välityksellä toimivaa etäohjaustapaa käsitellään käyttöohjeen seuraavassa kohdassa.

Kytke ilmalämpöpumpun WiFi-toiminto päälle laitteen sisäyksikön käyttö- ja asennusohjeen osoittamalla tavalla (vaihtelee malleittain). Kaukosäätimen näytölle ilmestyy teksti "WiFi", kun toiminto on kytketty päälle.

Kytke seuraavaksi älylaitteen WiFi-toiminto päälle ja yhdistä älylaite ilmalämpöpumpun WiFi-verkkoon, jonka nimi (SSID) on laitteen yksilöllisen MAC-osoitteen viimeiset kahdeksan (8) merkkiä. WiFi-verkon oletussalasana on 12345678.

Käynnistä Gree Smart-sovellus painamalla sen kuvaketta älylaitteen sovellusluettelosta.

Ilmalämpöpumppu (MAC-osoitteen loppuosan mukaan nimettynä) näkyy nyt sovelluksen aloitusnäkyssä. Voit siirtyä ohjaamaan laitetta painamalla laitteen nimeä.



4 OHJAUS INTERNET-YHTEYDEN AVULLA

4.1 Rekisteröityminen Gree Smart -palveluun

Yhdistä ensin älylaite internetiin mobiililaajakaistan (3G/4G) tai internet-reitittimesi (WiFi) välityksellä. Rekisteröitymiseen tarvitaan toimiva internet-yhteys, eikä sitä voida suorittaa mikäli älylaite on yhdistetty suoraan lämpöpumppuun.

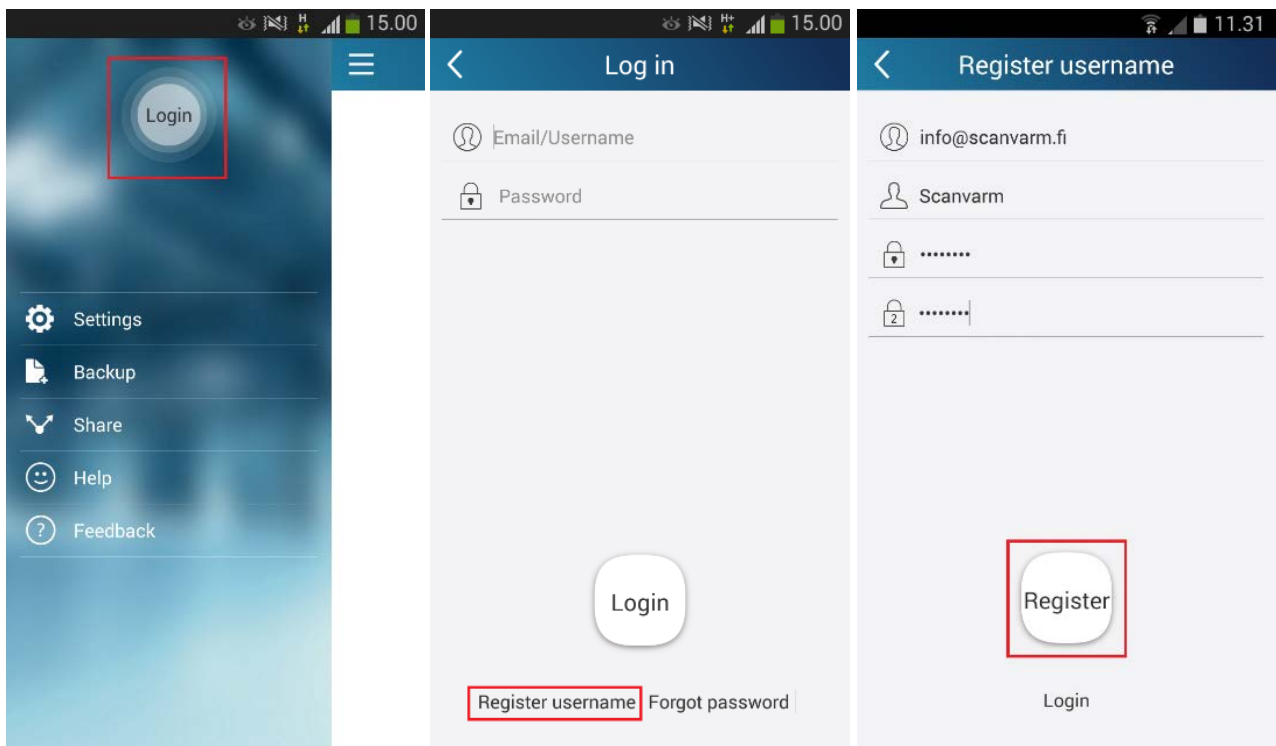
Käynnistä Gree Smart-sovellus, ja paina aloitusnäytön vasemmasta ylälaidasta kuvaketta ”☰”.

Paina reunaan avautuvan valikon ylälaidasta ”Login” (kirjaudu). Paina seuraavaksi kirjautumisruudun alalaidasta kohtaa ”Register username” (rekisteröi käyttäjänimi).

Syötä kenttiin seuraavat tiedot:

| | |
|------------------|-------------------------------------|
| Email | Sähköpostiosoite |
| Username | Käyttäjänimi |
| Password | Salasana |
| Confirm password | Salasanan vahvistus (sama salasana) |

Paina tämän jälkeen ”Register” (rekisteröidy). Olet nyt rekisteröitynyt ja kirjautunut sisään Gree Smart -palveluun.



4.2 Laitteen yhdistäminen internetiin reitittimen kautta

Huom! Laitteen etäohjaukseen internetin kautta tarvitaan Gree Smart -tili (kts. kohta 4.1).

Avaa ensin suora yhteys ilmalämpöpumpun WiFi-verkkoon (kohdan 3 mukaisesti).

Avaa Gree Smart-sovellus ja siirry sovelluksen aloitusnäkyyn. Paina oikeasta yläaidasta kuvaketta "+" ja valitse avautuvasta valikosta "Add device" (lisää laite). Paina seuraavan näkymän alalaidasta "Manual configuration" (manuaalinen määrittäminen).

Huom! Seuraavat asennusvaiheet eroavat Android- ja iOS-sovellusversioiden välillä. Jos käytössäsi on iOS-laite (iPhone/iPad), siirry seuraavan osion yli kohtaan "4.2.2 iOS".

4.2.1 Android

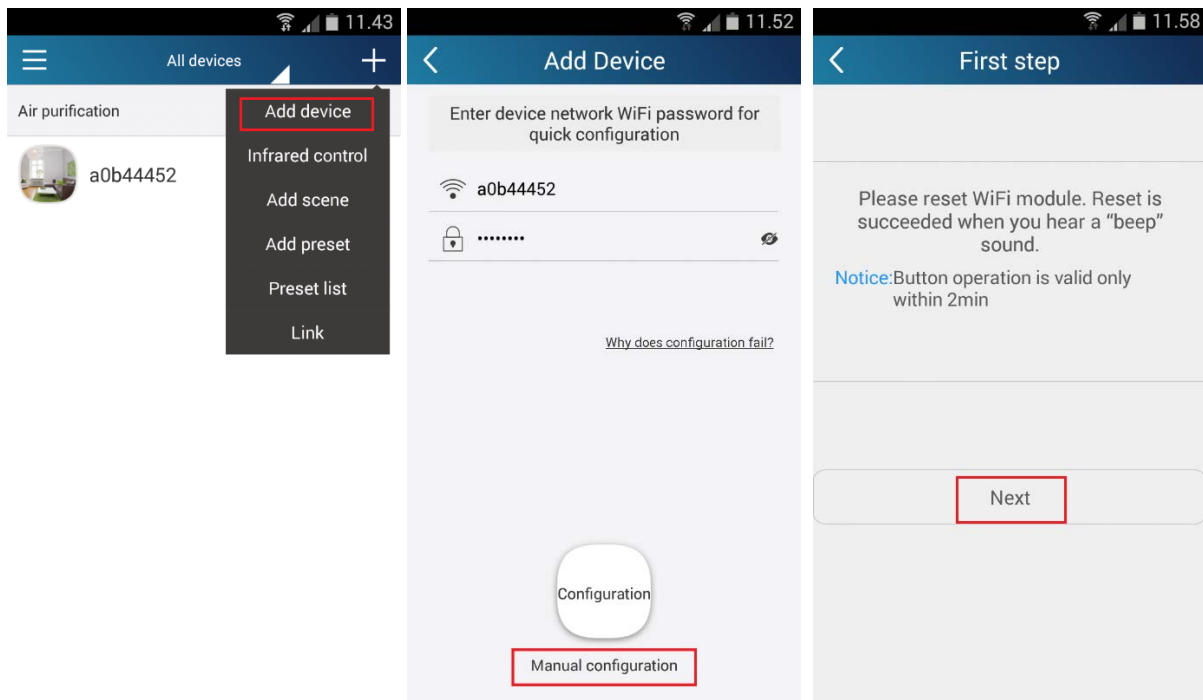
Sovellus kehottaa sinua seuraavaksi nollaamaan ilmalämpöpumpun WiFi-sovittimen kaukosäätimen avulla. Suorita nollaus sisäyksikön käyttö- ja asennusohjeen osoittamalla tavalla (vaihtelee malleittain). Siirry seuraavaan vaiheeseen painamalla sovelluksesta "Next".

Valitse listasta ilmalämpöpumpun WiFi-verkko, jonka nimi (SSID) on laitteen MAC-osoitteen viimeiset kahdeksan merkkiä. Syötä verkon salasana 12345678, ja paina "Next".

Valitse seuraavaksi internet-reitittimesi WiFi-verkon nimi (SSID). Syötä verkon salasana ja paina "Configuration".

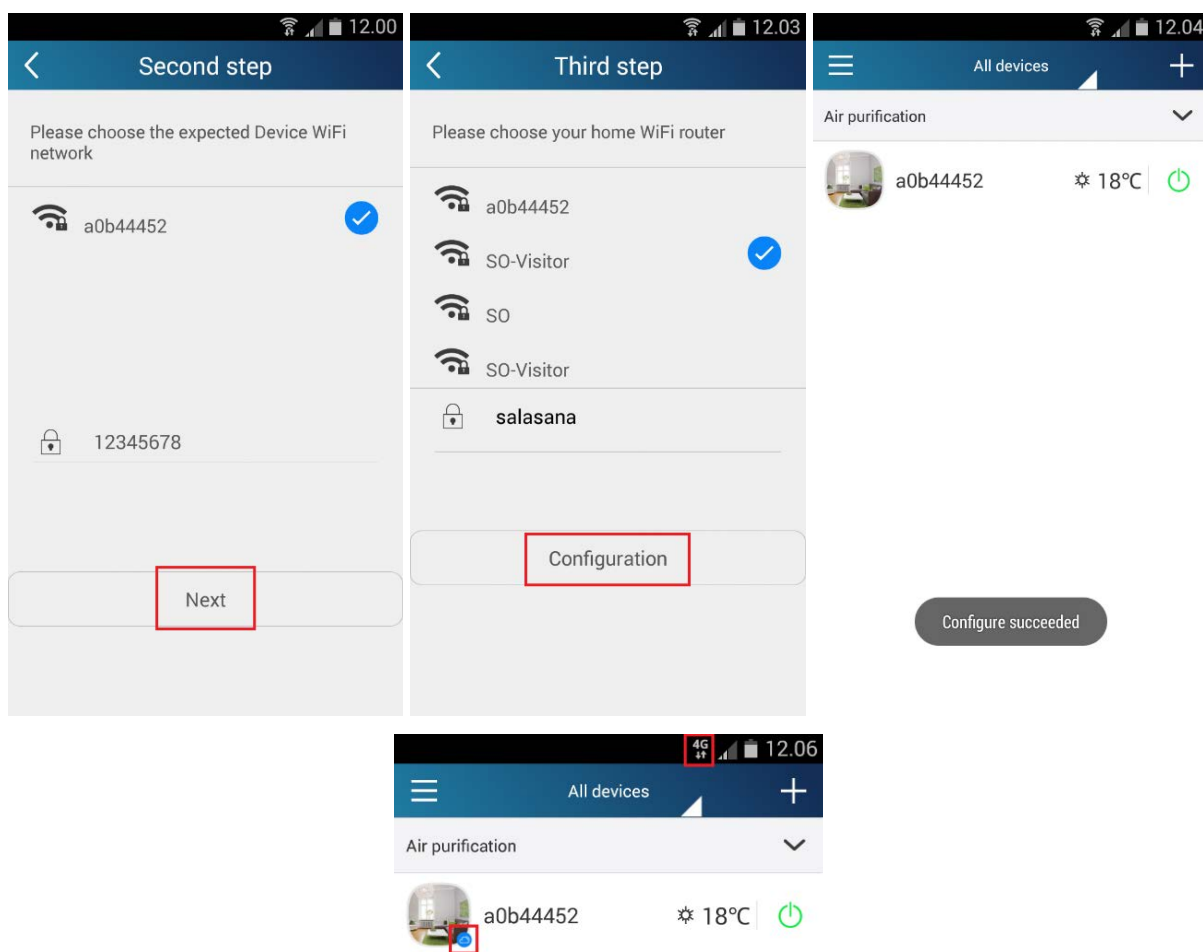
Ilmalämpöpumppu on nyt yhdistetty internetiin reitittimesi välityksellä. Voit siirtyä ohjaamaan laitetta painamalla laitteen nimeä sovelluksen päänäkyvästä.

Huom! Kun ilmalämpöpumppu on yhdistetty internetiin reitittimen välityksellä, siihen ei voida enää ottaa suoraa WiFi-yhteyttä (kohdan 3 mukaisesti).



(kuvasarja jatkuu seuraavalla sivulla)

(jatkoa osioon 4.2.1 Android)



(Kuvassa: Ohjaukskäskyt kulkevat internetin välityksellä, kun laitteen kuvakkeen oikeassa alareunassa näkyy pilvi-ikoni)

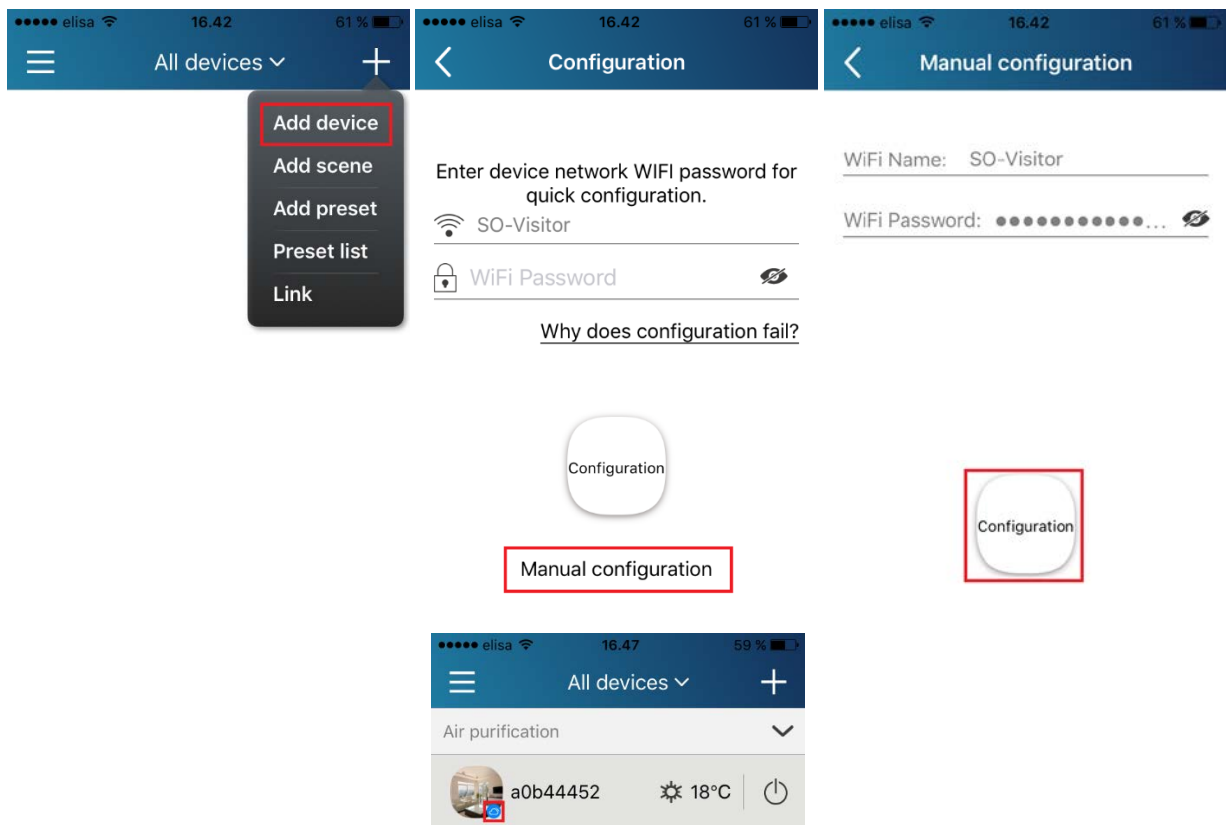
4.2.2 iOS

Syötä kohdan ”Manual configuration” kenttiin seuraavat tiedot:

| | |
|---------------|---|
| WiFi Name | Internet-reitittimesi WiFi-verkon nimi (SSID) |
| WiFi Password | Internet-reitittimesi WiFi-verkon salasana |

Paina tämän jälkeen kohdasta ”Configuration”. Ilmalämpöpumppu on nyt yhdistetty internetiin reitittimesi välityksellä. Voit siirtyä ohjaamaan laitetta painamalla laitteen nimeä sovelluksen päänäköymästä.

Huom! Kun ilmalämpöpumppu on yhdistetty internetiin reitittimen välityksellä, siihen ei voida enää ottaa suoraa WiFi-yhteyttä (kohdan 3 mukaisesti).



(Kuvassa: Ohjaukskäskyt kulkevat internetin välityksellä, kun laitteen kuvakkeen oikeassa alareunassa näkyy pilvi-ikoni)

5 ONGELMATILANTEIDEN RATKAISUT

#1: Suoran WiFi-yhteyden muodostaminen ei onnistu, koska WiFi-verkkoa ei löydy

(Huomaa, että jos laite on kytketty internettiin reitittimesi kautta, suora WiFi-yhteys ei ole enää käytettävissä.)

Jos et saa lainkaan yhteyttä laitteeseen, nollaa ilmalämpöpumpun WiFi-toiminto laitteen kaukosäätimellä. Ohjeet toiminnon nollaukseen löytyvät laitteen kaukosäätimen käyttöohjeista (sisäyksikön käyttö- ja asennusohjeesta).

#2: Sisäänkirjautuminen ei onnistu

Tarkista palvelimen asetus sovelluksen valikosta "Settings". Palvelimen valinnan on oltava sama, jota käytettiin rekisteröitymisen yhteydessä. Käyttäjätilin rekisteröintivaiheessa valittua palvelinta ei voida muuttaa jälkeenpäin. Jos rekisteröintivaiheessa on vahingossa valittu väärä palvelin, rekisteröi uusi tili palvelinvalinnalla "Europe". Uuden tilin rekisteröinnissä tulee käyttää eri käyttäjätunnusta ja sähköpostiosoitetta.

#3: Laitteen yhdistäminen internettiin reitittimen kautta ei onnistu.

Tarkista, että olet kirjautunut sisään Gree Smart -palveluun.

Tarkista että WiFi-reitittimestäsi on pääsy internettiin, ja että reitittimen WiFi-verkko on yhteensopiva ilmalämpöpumpun WiFi-sovittimen kanssa. Gree-ilmalämpöpumppujen WiFi-toiminto tukee useita yleisimpiä verkkoasetuksia. Suosittelemme käyttämään WPA2-turvallisuusprotokollaa ja AES-salausta.